



# MANUEL D'INSTALLATION



## MANUEL D'INSTALLATION CENTRALE VIGIK PARKING : EVE290-CK-P & EVE490-CK-P

Le présent document peut faire l'objet de modifications sans préavis et ne constitue aucun engagement de la part de NORALSY. NORALSY dégage toute responsabilité vis-à-vis des erreurs ou imprécisions qui pourraient être relevées dans cette notice. Aucune partie de cette notice ne peut être reproduite, enregistrée ou transmise par un moyen électronique, mécanique ou autre sans l'autorisation préalable de NORALSY.

Imprimée le : 31/08/06 – Page 1/12

NORALSY – 16, Rue Lavoisier – Z.I.  
94437 CHENNEVIERES SUR MARNE CEDEX  
Tél. 01 49 62 20 15 – Fax. 01 49 62 20 25  
Site Internet : <http://www.noralsy.com>



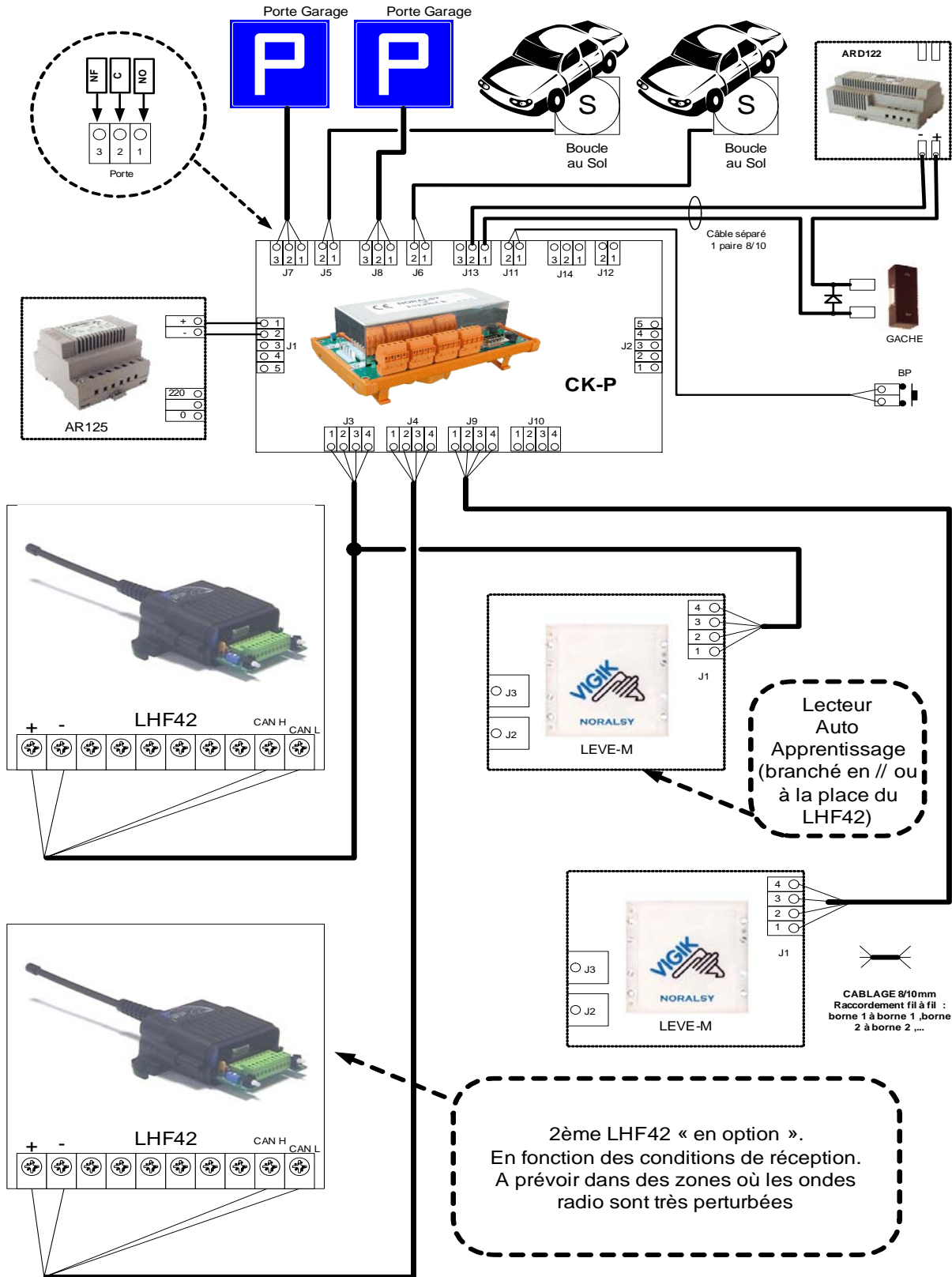
# EVE290-CK-P & EVE490-CK-P

D250520-AA

NORALSY

17/07/2006

## RACCORDEMENT CENTRALE EVE490-CK



### MANUEL D'INSTALLATION CENTRALE VIGIK PARKING : EVE290-CK-P & EVE490-CK-P

Le présent document peut faire l'objet de modifications sans préavis et ne constitue aucun engagement de la part de NORALSY. NORALSY dégage toute responsabilité vis-à-vis des erreurs ou imprécisions qui pourraient être relevées dans cette notice. Aucune partie de cette notice ne peut être reproduite, enregistrée ou transmise par un moyen électronique, mécanique ou autre sans l'autorisation préalable de NORALSY.

Imprimée le : 31/08/06 – Page 2/12

NORALSY – 16, Rue Lavoisier – Z.I.  
94437 CHENNEVIÈRES SUR MARNE CEDEX  
Tél. 01 49 62 20 15 – Fax. 01 49 62 20 25  
Site Internet : <http://www.noralsy.com>

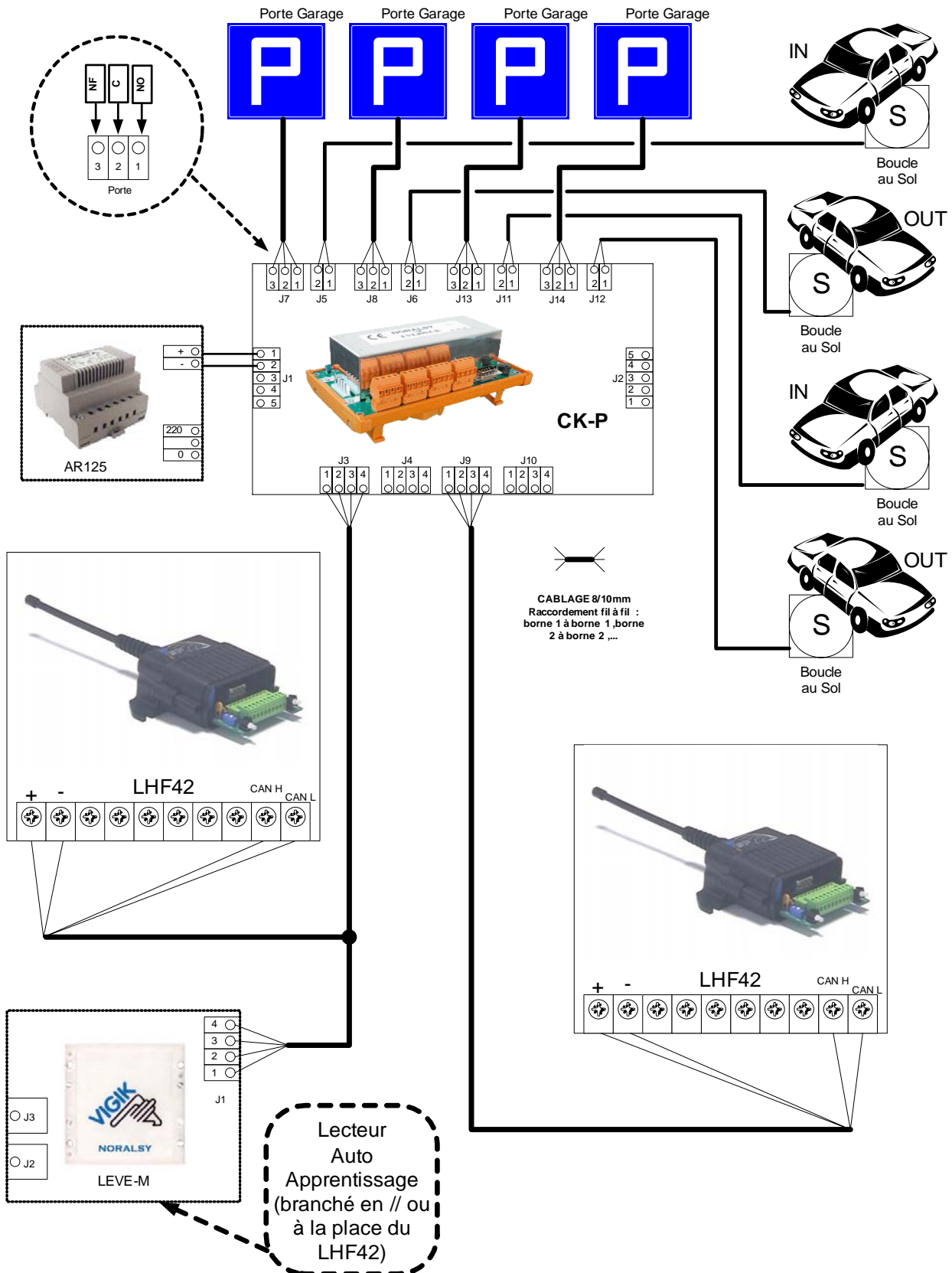


# EVE290-CK-P & EVE490-CK-P

D250520-AA

NORALSY

17/07/2006



## MANUEL D'INSTALLATION CENTRALE VIGIK PARKING : EVE290-CK-P & EVE490-CK-P

Le présent document peut faire l'objet de modifications sans préavis et ne constitue aucun engagement de la part de NORALSY. NORALSY dégage toute responsabilité vis-à-vis des erreurs ou imprécisions qui pourrait être relevées dans cette notice. Aucune partie de cette notice ne peut être reproduite, enregistrée ou transmise par un moyen électronique, mécanique ou autre sans l'autorisation préalable de NORALSY.

Imprimée le : 31/08/06 – Page 3/12

NORALSY – 16, Rue Lavoisier – Z.I.  
94437 CHENNEVIÈRES SUR MARNE CEDEX  
Tél. 01 49 62 20 15 – Fax. 01 49 62 20 25  
Site Internet : <http://www.noralsy.com>



## EXPLICATIONS COMPLEMENTAIRES

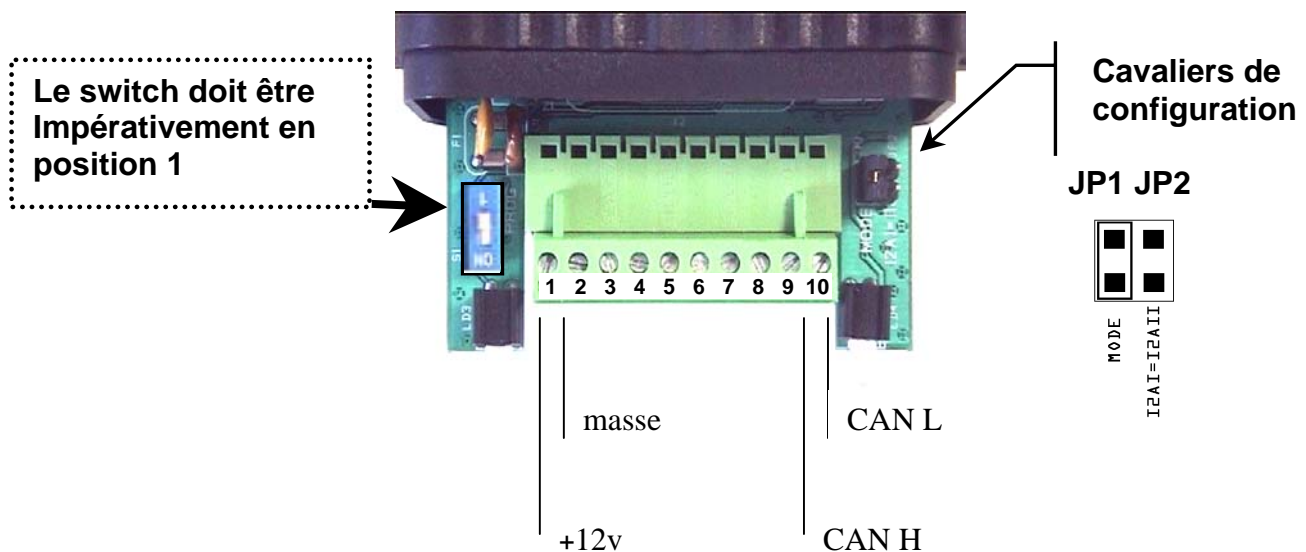
Les résidants « HF Campikey » se programment par auto apprentissage.

Pour enregistrer les résidants, il faut :

- Configurer la centrale, & mettre un N° Id à la porte, correspondant à un lecteur HF dans la base Campikey (par exemple, dans la base Campikey, le N° de porte correspondant au HF est 10, il faut alors paramétrer la centrale & mettre 10 comme N° Id de la porte).
- Brancher en parallèle avec le récepteur LHF42, un lecteur LEVE-M ou LEVE-T (la présence du LHF42 sur le CAN n'est pas obligatoire, car c'est le N° Id de la porte qui va définir si l'on est en mode auto apprentissage ou non). On peut brancher le lecteur d'auto apprentissage sur 1 des 2 (ou 4) emplacements (bus CAN), dès l'instant que le N° Id de l'emplacement est défini comme étant un lecteur HF.
- Lorsque le LEVE-M (ou LEVE-T) est connecté, passer les télécommandes « Campikey » (émetteur avec un Tag Campikey interne), devant celui-ci.
- La porte ne s'ouvre pas mais la centrale enregistre le code « MIFARE » de la puce .Il suffit ensuite d'émettre le code MIFARE correspondant au HF, & la porte s'ouvre.

## CONFIGURATION DU LHF42

Configuration des cavaliers	JP1	JP2
Centrale EVE pour commande 1 ou 2 portes : BP1 = porte 1 ou 3, BP2 = porte 2 ou 4	avec	sans
Centrale EVE longue distance pour commande 2 portes : BP1 = porte 1 ou 3, BP2 = porte 2 ou 4	avec	avec



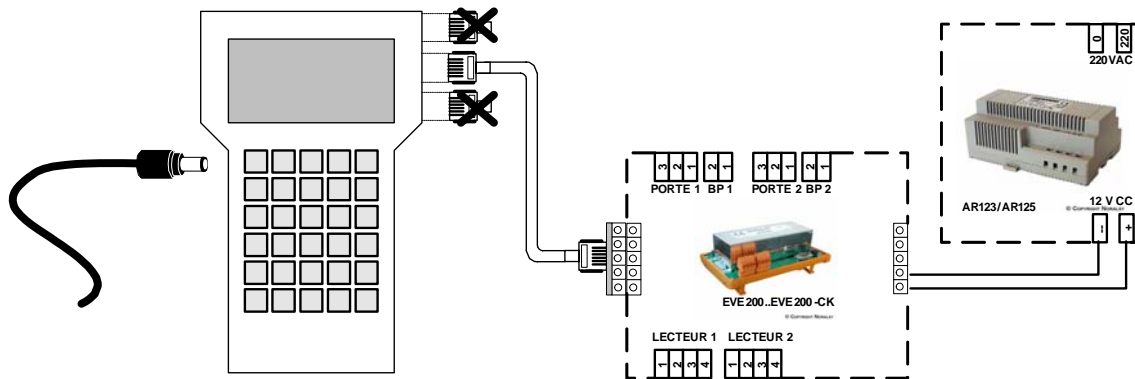
## MANUEL D'INSTALLATION CENTRALE VIGIK PARKING : EVE290-CK-P & EVE490-CK-P

Le présent document peut faire l'objet de modifications sans préavis et ne constitue aucun engagement de la part de NORALSY. NORALSY dégage toute responsabilité vis-à-vis des erreurs ou imprécisions qui pourraient être relevées dans cette notice. Aucune partie de cette notice ne peut être reproduite, enregistrée ou transmise par un moyen électronique, mécanique ou autre sans l'autorisation préalable de NORALSY.

Imprimée le : 31/08/06 – Page 4/12



## AIDE A LA PROGRAMMATION TELU Centrales EVEXXX



Connecter le cordon pour la programmation : En premier, le connecteur avec la carte verte sur J1 ou J2 de la centrale EVExxx, puis le connecteur RJ12 sur la prise du milieu de la TELU.

**TELU V2-25  
SELECTIONNEZ LE  
MODE PAR LES  
FLECHES ET ENTER**

Pour sélectionner les différents modes de la télécommande, utilisez les flèches et la touche **ENTER**.

Descendez jusqu'à cette page.

**CENTRALES  
AUTONOMES**  
3 ↑

Appuyez sur la touche **ENTER** pour entrer en mode « centrales autonomes ».

Descendez jusqu'à cette page.

**CENTRALES  
SERIE EVEXXX**  
2 ↑

Appuyez sur la touche **ENTER** pour entrer en série EVEXXX.

**EVEXXX  
VOTRE  
MOT DE PASSE**

A partir de l'écran d'accueil, tapez le mot de passe usine **0000** puis appuyer sur la touche **ENTER**.

Vous êtes dans le menu EVEXXX.

**NORALSY EVEXXX  
EVE V1.60 (2/4P)  
SELECTIONNEZ PAR  
FLECHES ET ENTER**

Pour sélectionner les différents modes du menu EVEXXX, utilisez les flèches et la touche **ENTER**.

### MANUEL D'INSTALLATION CENTRALE VIGIK PARKING : EVE290-CK-P & EVE490-CK-P

Le présent document peut faire l'objet de modifications sans préavis et ne constitue aucun engagement de la part de NORALSY. NORALSY dégage toute responsabilité vis-à-vis des erreurs ou imprécisions qui pourraient être relevées dans cette notice. Aucune partie de cette notice ne peut être reproduite, enregistrée ou transmise par un moyen électronique, mécanique ou autre sans l'autorisation préalable de NORALSY.

Imprimée le : 31/08/06 – Page 5/12



## ⇒ 1 - MOT DE PASSE

Tapez sur la touche **ENTER**.

**TAPEZ VOTRE  
NOUVEAU MOT DE  
PASSE PUIS ENTER**

Taper le nouveau code secret.  
Appuyer sur la touche **ENTER**.

**CONFIRMER  
NOUVEAU MOT DE  
PASSE PUIS ENTER**

Taper une seconde fois le nouveau code secret.  
Appuyer sur la touche **ENTER**.

**EVEXX  
VOTRE  
MOT DE PASSE**

Saisir le nouveau code secret pour accéder de nouveau au paramétrage.  
Appuyer sur la touche **ENTER**.

## ⇒ 2 - LES SERVICES (5 services par défaut : La Poste (2 services), Edf/Gdf, France Télécom, Noralsy).

### ⇒ 2.1 – AJOUTER UN SERVICE

**AJOUTER  
SERVICE**

A partir de cet écran appuyez sur la touche **ENTER**.

1



**INSEREZ  
VOTRE  
CARTE SERVICE**

Vous obtenez alors l'écran ci-contre.

A ce point de la procédure, la carte de Services qui vous a été délivrée par un opérateur doit être insérée dans le terminal, côté puce en dessous.

**001 SERVICE(S)  
SELECTIONNEZ UN  
SERVICE PAR LES  
FLECHES ET ENTER**

Lorsque la carte est insérée, l'écran ci-contre apparaît. Il permet de vous indiquer, dans le coin supérieur gauche, le nombre de Services contenus dans la carte de Services que vous venez d'insérer.

*Visualisation du nombre de services présents dans la carte de services*

**AJOUT DU SERVICE  
Service Un**

Grâce aux deux touches « Flèche Haut » et « Flèche Bas », vous allez sélectionner un service à ajouter. L'écran ci-contre s'affiche avec le nom du service et son code.

**CODE:00000006 h**

*Visualisation du service sélectionné*

**AJOUTER SERVICE  
Service un**

Lorsque vous avez sélectionné un service, appuyez sur la touche **ENTER** puis **1** pour l'ajouter à la liste des services contenus dans la centrale.

Sinon, tapez **2** pour annuler.

**OUI--1 NON--2**

*Confirmation de l'ajout du service dans la centrale*

## MANUEL D'INSTALLATION CENTRALE VIGIK PARKING : EVE290-CK-P & EVE490-CK-P

Le présent document peut faire l'objet de modifications sans préavis et ne constitue aucun engagement de la part de NORALSY. NORALSY dégage toute responsabilité vis-à-vis des erreurs ou imprécisions qui pourraient être relevées dans cette notice. Aucune partie de cette notice ne peut être reproduite, enregistrée ou transmise par un moyen électronique, mécanique ou autre sans l'autorisation préalable de NORALSY.

Imprimée le : 31/08/06 – Page 6/12



## ↳ 2.2 – SUPPRIMER UN OU PLUSIEURS SERVICES

Ce mode n'est accessible que si au moins un service est présent dans la centrale.

### SUPPRIMER SERVICE

A partir de l'écran « Services », faire défiler les modes en utilisant les flèches ↓ et ↑ jusqu'à l'écran intitulé « Supprimer service ».  
Appuyez sur la touche **ENTER**.

### 0001SERVICE(S) SUPPRIMER UN SERVICE 1 LES SERVICES 2

Si vous décidez de supprimer tous les services, tapez sur la touche **2**, la EVEXXX vous demande confirmation sur l'écran, oui **1** ou non **2** pour annuler.

Si vous choisissez la suppression d'un seul service, tapez sur la touche **1**.

### Supprimer un seul service

### 0001SERVICE(S) SELECTIONNER UN SERVICE PAR LES FLECHE ET ENTER

L'écran affiche le nombre de services présents dans la centrale.  
Faire défiler les services avec les flèches ↓ et ↑.

### SERVICE 000019BF Service Huit VER.010 SUPPR.?

L'écran affiche les informations des services présents dans la carte.  
Faire défiler les services avec les flèches ↓ et ↑.  
Appuyer sur la touche **ENTER** pour supprimer le service sélectionné.  
Appuyer sur la touche **ESC** pour quitter le mode de suppression du service.

### SUPPR. SERVICE 000019BF Service Huit OUI : 1 NON : 2

L'écran demande confirmation.  
Appuyez sur la touche **1** pour confirmer, **2** pour annuler.

## ↳ 2.3 – REMPLACER UN SERVICE EXISTANT

### 0001SERVICE(S) SELECTIONNER UN SERVICE PAR LES FLECHES ET ENTER

L'écran affiche les services présents dans la carte.  
Faire défiler les services avec les flèches ↓ et ↑, choisissez le service à remplacer puis tapez sur **ENTER**.

### REEMPLACER SERVICE

L'écran demande confirmation.  
Appuyez sur la touche **1** pour confirmer, **2** pour annuler et revenir au menu précédent.

OUI : 1 NON : 2

## ↳ 2.4 – SERVICES CONSULTATION / MODIFICATION

### SERVICES CONSULTATION MODIFICATION

A partir de cet écran appuyez sur la touche **ENTER**.

4

## MANUEL D'INSTALLATION CENTRALE VIGIK PARKING : EVE290-CK-P & EVE490-CK-P

Le présent document peut faire l'objet de modifications sans préavis et ne constitue aucun engagement de la part de NORALSY. NORALSY dégage toute responsabilité vis-à-vis des erreurs ou imprécisions qui pourraient être relevées dans cette notice. Aucune partie de cette notice ne peut être reproduite, enregistrée ou transmise par un moyen électronique, mécanique ou autre sans l'autorisation préalable de NORALSY.

Imprimée le : 31/08/06 – Page 7/12



# EVE290-CK-P & EVE490-CK-P

D250520-AA

NORALSY

17/07/2006

**0005SERVICE(S)  
SELECTIONNER UN  
SERVICE PAR LES  
FLECHES ET ENTER**

Sélectionnez un service dans la liste grâce aux flèches ↓ et ↑, puis tapez sur la touche **ENTER**.

**SERVICE 000019BF  
SERVICE**

Le service que vous avez choisi s'inscrit sur l'écran.  
Tapez **ENTER** pour procéder à la modification.

**VER.010 MODIF.?**

Les flèches ↓ et ↑ permettent de sélectionner ce que l'on veut modifier. Il existe 5 modifications possibles.

**MODIFIER  
JOURS AUTORISES**  
1 ↓

Pour modifier les jours autorisés, tapez sur la touche **ENTER**.

**JOURS AUTORISES**  
L:1 M:1 M:1  
J:1 V:1 S:1  
D:1

Ensuite, procédez aux modifications souhaitées et validez chaque changement en tapant sur **ENTER** pour passer au jour suivant.

**MODIFIER  
PORTE AUTORISEE**  
2 ↓↑

Pour modifier les portes autorisées, tapez sur **ENTER**.

**MODIFICATION  
PORTES ASSOCIEES**  
POR.1:1 POR.2:1  
POR.3:1 POR.4:1

Procédez aux modifications et tapez sur la touche **ENTER** pour valider chaque changement effectué.

**MODIFIER  
PLAGE 1**  
3 ↓↑

Pour modifier les plages horaires 1, appuyez sur la touche **ENTER**, faites vos modifications et validez en tapant sur **ENTER**.

**MODIFIER  
PLAGE 2**  
4 ↓↑

Pour faire des modifications sur les plages horaires 2, tapez sur **ENTER**, procédez aux modifications et finissez en appuyant sur **ENTER**.

**MODIFIER  
PLAGE 3**  
5 ↑

Enfin, pour changer les plages horaires 3, appuyez sur la touche **ENTER**, faites vos modifications et terminez en tapant sur **ENTER**.

## ⇒ 3 – RESIDENTS

Tapez sur la touche **ENTER**.

**UTILISEZ LES  
RESIDENTS  
AVEC NOMS :---1  
SANS NOMS :---2**

Depuis cet écran, tapez directement la touche **2** pour accéder à la programmation des résidents **AVEC NOMS**.

### MANUEL D'INSTALLATION CENTRALE VIGIK PARKING : EVE290-CK-P & EVE490-CK-P

Le présent document peut faire l'objet de modifications sans préavis et ne constitue aucun engagement de la part de NORALSY. NORALSY dégage toute responsabilité vis-à-vis des erreurs ou imprécisions qui pourraient être relevées dans cette notice. Aucune partie de cette notice ne peut être reproduite, enregistrée ou transmise par un moyen électronique, mécanique ou autre sans l'autorisation préalable de NORALSY.

Imprimée le : 31/08/06 – Page 8/12

NORALSY – 16, Rue Lavoisier – Z.I.  
94437 CHENNEVIERES SUR MARNE CEDEX  
Tél. 01 49 62 20 15 – Fax. 01 49 62 20 25  
Site Internet : <http://www.noralsy.com>





## ↪ 3.1 – AJOUTER UN RESIDENT

**AJOUTER  
RESIDENT**Tapez sur **ENTER**.*Accès à l'ajout d'un résident***AJOUT RESIDENT  
AVEC NOM  
1234500001  
NUM:0001 ST : 00**

Une fois cet écran, vous devez alors obligatoirement entrer sur la première ligne le nom du « badge » et sur la deuxième ligne, le N° du badge du résident (code à 10 chiffres) et appuyer sur **ENTER**. Saisissez ensuite un N° de semaine type ( 00 ), puis **ENTER**.

**PORTES ASSOCIEES  
POR.1:1 POR.2:1  
POR.3:1 POR.4:1  
NUM:0001**

Saisie des portes autorisées au résident, 1 : porte validée.  
0 : porte interdite.

Appuyer sur la touche **ENTER**.**AJOUTER  
OUI 1 NON 2**

Lorsque toutes les informations concernant le résident sont validées, la EVEXXX vous demande de confirmer l'ajout du résident.

A l'apparition de l'écran ci-contre, tapez **1** pour ajouter le résident sinon tapez **2** pour annuler.

*Ecran de confirmation de l'ajout du résident*

## ↪ 3.2 – SUPPRIMER UN RESIDENT

Descendez jusqu'à cette page.

**SUPPRIMER  
RESIDENT**Appuyer sur la touche **ENTER**.**0001RESIDENT(S)  
SUPPRIMER  
UN RESIDENT 1  
LES RESIDENTS 2**

Si vous décidez de supprimer tous les résidents, tapez sur la touche **2**, la EVEXXX vous demande confirmation sur l'écran, oui **1** ou non **2**.

Si vous choisissez la suppression d'un seul résident, tapez sur la touche **1**.

**SELECTIONNEZ  
LE RESIDENT PAR  
NOM OU ↑↓ 1  
CODE 2**

La EVExxx vous propose de chercher dans le répertoire le résident à supprimer, par les flèches ou par son code.

Tapez **1** par les flèches.Tapez **2** par le code.**0001 RESIDENT(S)  
ENTREZ LE NOM DU  
RESIDENT**

En tapant sur la touche **1**, vous entrez dans l'écran de saisie du nom du résident ci-contre. Vous avez alors la possibilité de faire défiler la liste des résidents, à l'aide des touches de flèche. Puis devant le numéro du résident à supprimer, appuyer sur **ENTER** pour le sélectionner, sinon **ESC** pour sortir.

**ENTREZ LE CODE  
DU RESIDENT PUIS  
ENTER**

En appuyant sur la touche **2**, l'écran ci-contre vous demande de saisir le code du résident à supprimer. Tapez le code du résident dans la zone en gris, puis **ENTER** pour valider, sinon tapez **ESC**.

**1234500001**

### MANUEL D'INSTALLATION CENTRALE VIGIK PARKING : EVE290-CK-P & EVE490-CK-P

Le présent document peut faire l'objet de modifications sans préavis et ne constitue aucun engagement de la part de NORALSY. NORALSY dégage toute responsabilité vis-à-vis des erreurs ou imprécisions qui pourraient être relevées dans cette notice. Aucune partie de cette notice ne peut être reproduite, enregistrée ou transmise par un moyen électronique, mécanique ou autre sans l'autorisation préalable de NORALSY.

Imprimée le : 31/08/06 – Page 9/12

**SUPPRIMER**

La EVEXXX vous demande alors de confirmer sa suppression en tapant **1**, ou bien d'ignorer, en tapant **2** pour annuler.

Pour retourner au menu de sélection du mode du terminal, tapez **ESC** autant de fois que nécessaire.

**OUI---1 NON---2****3.3 – MISE À JOUR D'UN RESIDENT****METTRE A JOUR  
RESIDENT****3**      ↑↓

La mise à jour d'un résident permet de modifier les critères du résident. Notamment, les droits d'Accès, les portes autorisées, et les semaines Types du résident. En aucun cas le N° du badge (code à 10 chiffres) ne peut être changé. Pour une telle opération, il faut tout d'abord faire une suppression du badge qui ne convient pas, puis faire l'ajout du nouveau N° de badge.

Le principe de sélection du résident, par les flèches ou par son code, est le même que celui détaillé au paragraphe traitant de la suppression d'un résident.

**3.4 – MISE À JOUR DES SEMAINES TYPES****METTRE A JOUR  
SEMAINES TYPES****4**      ↑↓

Une semaine type permet de définir un horaire type, pour chacun des jours de la semaine. On obtient alors un groupement de tranches horaires, par jour de la semaine.

Tapez **ENTER** pour accéder à la page.

**SEMAINE TYPE:01**  
**L:00 M:00 M:00**  
**J:00 V:00 S:00**  
**D:00**

L'écran ci-contre montre l'ensemble des jours composant la semaine type 01. Pour chacun des jours il a été programmé l'horaire type : 00.

Dans cet écran, les touches « flèche haut » et « flèche bas » permettent de sélectionner la semaine type à modifier (Semaine type n°01 à n°14).

Le curseur de saisie est positionné sur le Lundi (L :). Modifiez la valeur pour ce jour et appuyez sur **ENTER**, ou bien appuyez sur **ENTER** directement, pour passer au jour suivant sans effectuer de modification.

**3.5 – MISE À JOUR DES HORAIRES TYPES****METTRE A JOUR  
HORAIRES TYPES****5**      ↑

Un horaire type permet de définir deux tranches horaires. Par exemple : 8h30 → 12h30 et 14h00 → 17h00 constituent un horaire type. Les horaires types allant du n°01 au n°14 sont programmables par le gestionnaire.

Tapez sur la touche **ENTER**.

**MANUEL D'INSTALLATION CENTRALE VIGIK PARKING : EVE290-CK-P & EVE490-CK-P**

Le présent document peut faire l'objet de modifications sans préavis et ne constitue aucun engagement de la part de NORALSY. NORALSY dégage toute responsabilité vis-à-vis des erreurs ou imprécisions qui pourraient être relevées dans cette notice. Aucune partie de cette notice ne peut être reproduite, enregistrée ou transmise par un moyen électronique, mécanique ou autre sans l'autorisation préalable de NORALSY.

Imprimée le : 31/08/06 – Page 10/12



NORALSY

17/07/2006

**SELECTIONNEZ  
L'HORAIRE TYPE  
PAR LES  
FLECHES ET ENTER**

L'écran ci-contre permet de faire défiler les différents horaires types, par action sur les touches de « flèche haut » et « flèche bas ».

Descendez pour accéder à la page ci-dessous cette page.

Sélection de l'horaire type par l'intermédiaire des flèches puis tapez **ENTER** pour la modifier.

**HORAIRE TYPE:02  
DEBUT FIN  
08H:30M 12H:30M  
14H:00M 17H:00M**

Le curseur est positionné au départ sur l'heure de début de la première tranche horaire, il suffit alors de taper un nombre pour cette tranche, puis de taper sur la touche **ENTER**, ou bien de taper sur la touche **ENTER** directement, pour passer au nombre suivant sans faire de modification.

## ↪ 3.6 – CREATION AUTOMATIQUE DES RESIDENTS

**CREATION  
AUTOMATIQUE  
DE RESIDENTS**

La création automatique de résidents permet, en une seule opération, de programmer un certain nombre de résidents dans la centrale, selon des critères définis par l'utilisateur.



A partir du menu « Résidents », sélectionnez à l'aide des flèches la fenêtre « création automatique de résidents », puis appuyez sur la touche **ENTER**.

**ENTREZ CODE RES.  
ST:00  
NOMBRE: 1000**

Vous entrez alors dans la fenêtre de création automatique ci-contre.

Il s'agit maintenant d'entrer le code de la première clé du lot (dans la mesure où elles se suivent), puis définir la semaine type (sur deux chiffres retaper **00**, si semaine type **00**) et enfin de définir le nombre de clés résidents à valider (sur 4 chiffres, soit **0100**, si 100 résidents).

Tapez sur la touche **ENTER**.

**PORTES ASSOCIEES  
POR.1:1 POR.2:1  
POR.3:1 POR.4:1  
NUM:0001**

Saisie des portes autorisées au résident, 1 : porte validée.  
0 : porte interdite.

Appuyer sur la touche **ENTER**.

**AJOUTER  
OUI : 1 NON : 2**

Lorsque toutes les informations concernant les résidents sont validées, la EVEXXX vous demande de confirmer l'ajout des résidents.

A l'apparition de l'écran ci-contre, tapez **1** pour ajouter les résidents sinon tapez **2** pour annuler.

## ⇒ 4 – DATE ET TEMPORISATIONS DE GACHE

**DATE ET  
TEMPORISATIONS  
DE GACHE**

4



De cet écran, en appuyant sur la touche **ENTER**, vous aurez accès à la modification de la date et de l'heure, et à la programmation des temporisations.

*Mode Date/Heure/Temporisations*

### MANUEL D'INSTALLATION CENTRALE VIGIK PARKING : EVE290-CK-P & EVE490-CK-P

Le présent document peut faire l'objet de modifications sans préavis et ne constitue aucun engagement de la part de NORALSY. NORALSY dégage toute responsabilité vis-à-vis des erreurs ou imprécisions qui pourraient être relevées dans cette notice. Aucune partie de cette notice ne peut être reproduite, enregistrée ou transmise par un moyen électronique, mécanique ou autre sans l'autorisation préalable de NORALSY.

Imprimée le : 31/08/06 – Page 11/12

NORALSY – 16, Rue Lavoisier – Z.I.  
94437 CHENNEVIERES SUR MARNE CEDEX  
Tél. 01 49 62 20 15 – Fax. 01 49 62 20 25  
Site Internet : <http://www.noralsy.com>



NORALSY

17/07/2006

## ↳ 4.1 – METTRE À JOUR LA DATE

### METTRE A JOUR LA DATE

1



La date doit être saisie dans cet ordre : un bloc de 2 chiffres pour le jour (J), un bloc de 2 chiffres pour le mois (M), un bloc de 4 chiffres pour l'année (A), soit : DATE : **JJ – MM – AAAA**, en tapant **ENTER** à chaque saut de bloc ou de ligne

Accès à la mise à jour de la date

**MISE A JOUR DATE**  
**DATE:14-08-2000**  
**HEURE:14-02**  
**HIV(0)/ETE(1):0**

De même, l'heure requiert: 2 chiffres pour les heures (H), et 2 chiffres pour les minutes (M), soit: HEURE : **HH - MM**.

Enfin, vous devez préciser si l'on se trouve en horaire d'été par un **1**, ou d'hiver par un **0**.

Saisie de la date et de l'heure courante

## ↳ 4.2 – METTRE À JOUR TEMPORISATIONS DE GACHE

### METTRE A JOUR TEMPORISATIONS DE GACHE

2



La centrale EVEXXX dispose du contrôle de quatre portes. A chacune d'entre-elles est associée une temporisation. Chaque temporisation est réglable de **00** (00 équivalent à 0,2s), à **99** (99 équivalent à 99 secondes), par pas de 1 seconde. Pour passer d'une temporisation de gâche à une autre, tapez **ENTER**.

Accès à la mise à jour des temporisations de gâches

**MISE A JOUR  
TEMPORISATIONS**  
**TG1:03s TG2:03s**  
**TG3:03s TG4:03s**

Lorsque toutes les temporisations de gâche sont saisies, tapez sur la touche **ENTER**. Pour annuler toute modification, tapez **ESC**.

## ⇒ 5 – ATTRIBUER VOTRE NUMERO DE PORTE (ID Campikey)

Cette fonction est utile pour les centrales EVEXXX-CK (version PC).

**ENTREZ LES  
N- DE PORTES**  
**P1 :00 P2 :00**  
**P3 :00 P4 :00**

Dans cet écran saisissez un chiffre pour chaque porte et tapez sur la touche **ENTER** pour valider chaque saisie.

## MANUEL D'INSTALLATION CENTRALE VIGIK PARKING : EVE290-CK-P & EVE490-CK-P

Le présent document peut faire l'objet de modifications sans préavis et ne constitue aucun engagement de la part de NORALSY. NORALSY dégage toute responsabilité vis-à-vis des erreurs ou imprécisions qui pourraient être relevées dans cette notice. Aucune partie de cette notice ne peut être reproduite, enregistrée ou transmise par un moyen électronique, mécanique ou autre sans l'autorisation préalable de NORALSY.

Imprimée le : 31/08/06 – Page 12/12