



NORALSY

D250701-BD  
19/10/2006

# NORALSY®

## *Serrure et antenne VIGIK® PROVIC ONE X2*

*REF : DEVE196-T / DEVE196-M*

*Pour Gestion VIGIK® sur 1 porte*

## **NOTICE D'UTILISATION**



Les informations contenues sur ce document peuvent faire l'objet de modifications sans préavis. La reproduction ou la transmission de tout ou partie de ce document par quelque moyen que ce soit par voie électronique ou mécanique et quelqu'en soit le but sont soumises à l'autorisation écrite de NORALSY. NORALSY, le logo NORALSY, CAMPI et PROVIC sont des marques déposées de NORALSY ELECTRONIQUE CONNECTIQUE. VIGIK et le logo VIGIK sont des marques déposées de La Poste.

### NOTICE D'UTILISATION



**NORALSY**  
Zone Industrielle  
16, rue Lavoisier  
94430 CHENNEVIERES/MARNE  
FRANCE

Tél. : 01 49 62 20 20  
Fax : 01 49 62 20 25  
mail : [info@noralsy.com](mailto:info@noralsy.com)  
web : [www.noralsy.com](http://www.noralsy.com)

S.A. au capital de 2 300 000 €  
R.C.S. PARIS B 315 319 897  
A.P.E. 316D  
NAF : 3232

## TABLE DES MATIERES

<b>COPYRIGHTS ET AVERTISSEMENTS.....</b>	<b>2</b>	<b>PARAMETRAGE DE LA CENTRALE AVEC LA TELU</b>	<b>9</b>
<b>PRESENTATION .....</b>	<b>2</b>	RACCORDEMENT DU TERMINAL DE PROGRAMMATION TELU	9
QU'EST-CE QUE VIGIK ? .....	2	SELECTION DU MODE SUR LE TERMINAL .....	9
QUELS SONT LES ELEMENTS DU SYSTEME ?.....	3	CHANGER LE CODE SECRET DE LA CENTRALE .....	10
LA SOLUTION NORALSY .....	3	CONNAITRE LA VERSION DU LOGICIEL DE LA CENTRALE ...	10
CARACTERISTIQUES DE LA CENTRALE.....	3	REGLER LA DATE ET L'HEURE AVEC LA TELU .....	11
INSTALLATION .....	3	REGLER LES TEMPORISATIONS DES GACHES .....	11
TERMINAL DE PROGRAMMATION.....	3	GERER LES RESIDENTS.....	12
MISE A JOUR DU LOGICIEL.....	4	<b>PARAMETRAGE VIGIK AVEC LA TELU .....</b>	<b>14</b>
<b>PARAMETRAGE DE BASE.....</b>	<b>5</b>	PRINCIPES.....	14
PROGRAMMATION D'USINE DE VOTRE CENTRALE .....	5	ACCEDER AU PARAMETRAGE DES SERVICES .....	15
<b>MISE EN ŒUVRE RAPIDE .....</b>	<b>6</b>	CONSULTER LA LISTE DES SERVICES PRESENTS DANS LA	15
ENREGISTREMENT D'UN BADGE MAITRE .....	6	CENTRALE .....	15
REPLACEMENT D'UN BADGE MAITRE.....	6	MODIFIER OU CONSULTER LES PARAMETRES D'UN SERVICE	16
ENREGISTREMENT DES BADGES RESIDENTS.....	7	AJOUTER UN SERVICE .....	17
REGLAGE DE LA TEMPORISATION D'OUVERTURE .....	7	REPLACER UN SERVICE EXISTANT.....	18
SUPPRESSION DE TOUS LES BADGES ENREGISTRES : RESIDENTS	8	SUPPRIMER UN OU PLUSIEURS SERVICES.....	19
+ BADGE MAITRE .....	8	FONCTION AUTODIAGNOSTIC ET MAINTENANCE DE PREMIER	20
		NIVEAU .....	20

## COPYRIGHTS ET AVERTISSEMENTS

La marque **VIGIK**, le logo **VIGIK** et tous les éléments afférents sont déposés par **La Poste**. Certains paragraphes de ce documents sont extraits du site Web [www.vigik.com](http://www.vigik.com), copyright **La Poste** 2000. Les marques **PROVIC** et **CAMPI** sont déposées par **Noralsy**.

## PRESENTATION

### Qu'est-ce que VIGIK ?

extrait du site Web [www.vigik.com](http://www.vigik.com)

Conçu et développé par **La Poste**, **VIGIK** est un système très élaboré de contrôle d'accès dans les immeubles d'habitation. Par l'ensemble de ses performances, **VIGIK** apporte des solutions aux problèmes :

- **D'accès régulier des prestataires dans les parties communes**

Le système **VIGIK**, qui fait appel aux plus récentes technologies, permet de contrôler très précisément les entrées des prestataires de services.

- **De perte et de vol de clés**

**VIGIK** supprime l'usage des « passes » et les remplace par un badge sans contact infalsifiable, à validité limitée, qui doit être rechargé avant chaque vacation.

## Quels sont les éléments du système ?

extrait du site Web [www.vigik.com](http://www.vigik.com)

**VIGIK** est un système très simple à installer et à utiliser qui bénéficie de technologies de haute sécurité :

- **Un badge est attribué par les prestataires à leurs agents**

Cette clé électronique sans contact transporte une information complètement sécurisée : elle est rechargée au début de chaque intervention en fonction de la durée de la mission et au-delà ne permet plus d'ouvrir la porte de l'immeuble.

- **Un dispositif de chargement des badges**

Installé dans les entreprises de services, il permet d'activer quotidiennement les autorisations d'accès en fonction de l'horaire de vacation de chaque agent. Les informations sont codées à l'aide d'un procédé infalsifiable certifié par un algorithme cryptographique RSA 1024 bits.

- **Une serrure électronique équipe l'immeuble**

Un lecteur de badge est situé à l'entrée.

Une centrale est installée à l'intérieur de l'immeuble : elle vérifie que l'entreprise est autorisée par le gestionnaire, contrôle la date et la plage horaire chargées sur le badge, commande l'ouverture de la porte si tout est conforme.

## La solution NORALSY

NORALSY propose un système complet composé de deux éléments :

- **Une centrale PROVIC-ONE associée à son lecteur de badges (format T25 ou modulaire).** La centrale est associée à une alimentation, secourue ou non.
- **Le terminal de programmation TELU** avec son lecteur de carte à puce.

## Caractéristiques de la centrale

Caractéristique	Capacité
Nombre de portes	1 porte
Gestion VIGIK	100 services
Résidents « Provic »	3000 badges, programmation par apprentissage après présentation du badge maître ou par terminal de programmation TELU.
Programmation	Par terminal de programmation débrochable TELU.

## Installation

L'installation de votre centrale fait l'objet d'un document séparé intitulé **Notice d'installation Centrale PROVIC ONE X2**. Se reporter à ce document pour connaître le schéma de câblage complet et la procédure d'installation associée.

## Terminal de programmation

Le paramétrage de la centrale s'effectue à partir du terminal de programmation **TELU** ou **TELU-A**.

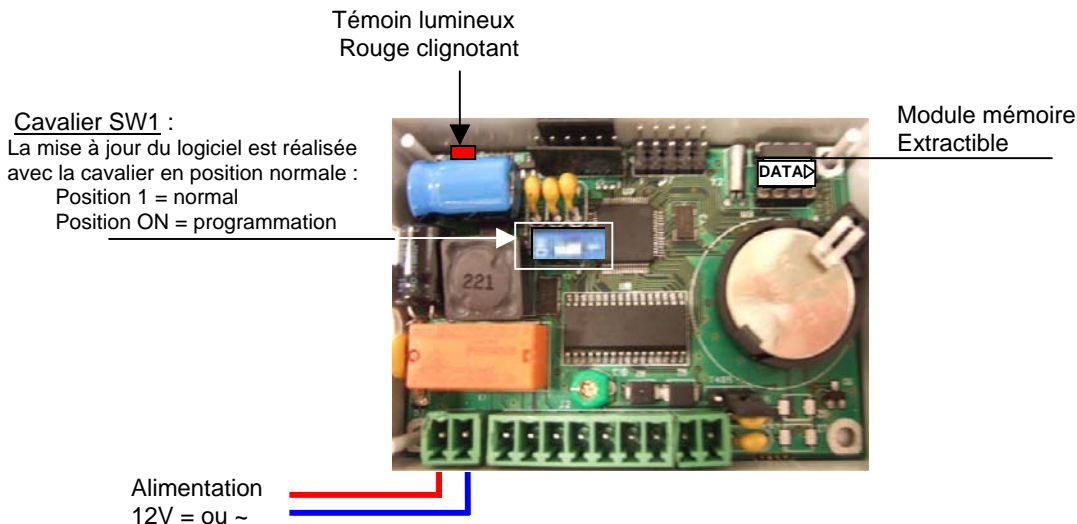
Le terminal de programmation TELU-A offre des fonctionnalités supplémentaires par rapport au terminal TELU :

- Mémorisation des services VIGIK de manière permanente dans la TELU
- Paramétrage de la fonction ANTI-PASSBACK des centrales EVE parking
- Gestion du changement d'heure ETE/HIVER automatique
- Gestion des PROVIC ONE X2 avec option de communication RS485

## Mise à jour du logiciel

La mise à jour du logiciel s'effectue avec un module **mémoire PROGRAMME** contenant la nouvelle version du logiciel.

Nous attirons l'attention du gestionnaire d'immeuble sur le fait qu'il doit s'assurer que la personne qui intervient pour la mise à jour du logiciel est autorisée à le faire. Sont autorisés le personnel appartenant au service après vente de la société NORALSY, ainsi que toute personne ayant reçu une autorisation écrite émanant de la société NORALSY stipulant l'identité de l'intervenant et les informations de version du logiciel à mettre en place dans le module électronique.



- 1) Mettre **impérativement la centrale hors tension**, débrancher les deux connecteurs débrochables, puis ouvrir le capot de la centrale.
- 2) Extraire le module **mémoire DATA** à l'aide d'un extracteur. Conserver ce module mémoire qui contient les données programmées de la centrale, il devra être remis en place après avoir rechargé la nouvelle version de programme.
- 3) Placer le module **mémoire PROGRAMME** avec la nouvelle version logicielle sur le support mémoire **en respectant le sens de la flèche** indiqué sur l'étiquette du module mémoire. La version du logiciel est indiqué sur le module mémoire.
- 4) Mettre la centrale sous-tension. Le chargement du programme s'effectue dès la remise sous-tension de la centrale et dure environ 10 secondes. Durant le chargement le **voyant est rouge fixe**, il clignote dès la fin du chargement : clignotement rapide 1s + éteint 1s + clignotement lent, pour indiquer que la mémoire présente sur le support est une mémoire PROGRAMME.
- 5) Mettre **impérativement la centrale hors tension**, puis extraire le module **mémoire PROGRAMME** à l'aide d'un extracteur. Conserver ce module qui servira à la mise à jour des autres centrales. Replacer le module **mémoire DATA** en respectant le sens de la **flèche** indiqué sur l'étiquette du module mémoire.
- 6) Fixer le capot de la centrale, puis rebrancher les deux connecteurs débrochables avant de mettre la centrale sous-tension.
- 7) La LED rouge du module clignote lentement (2s rouge + 2s éteinte) pour indiquer une mise à jour réussie. Utilisez la TELU pour vérifier le numéro de la version du nouveau logiciel.

### Remarques :

- La version du programme affichée sur le terminal de programmation déporté TELU n'est mise à jour qu'après vérification du contenu du programme téléchargé, pour prendre en compte l'éventualité d'une coupure de l'alimentation durant le chargement du programme.
- Il est toujours possible de recharger la version antérieure du programme.
- Les données programmées dans la centrale ne sont pas affectées lors d'une mise à jour du logiciel, de même l'horloge est conservée.

# PARAMETRAGE DE BASE

## Programmation d'usine de votre centrale

**Avertissement :** *NORALSY a préprogrammé votre centrale avec les paramètres ci-dessous. Il est important de bien comprendre toutes les implications de ces programmations d'usine en termes d'horaires et de droits d'accès.*

*Nous vous recommandons de ne pas modifier cette programmation, car même si les services programmés sont autorisés 24h/24 et 7j/7, cela ne signifie pas une autorisation permanente pour les agents disposant d'une carte d'accès **VIGIK**. En effet, ceux-ci ont des accès restreints aux interventions qu'ils effectuent. Ces restrictions sont déterminées par leurs opérateurs.*

### Date et Heure

Votre centrale est mise à l'heure en usine. Cette programmation est sauvegardée pour une durée de cinq ans même en l'absence d'alimentation extérieure. La précision de l'horloge, supérieure aux contraintes exigées par le label **VIGIK**, garantit le bon fonctionnement du système pendant plusieurs années sans avoir à régler l'heure.

La centrale est préprogrammée en sortie d'usine pour tenir compte des changements d'heure été/hiver en vigueur. En cas de modification légale du régime d'heure d'été/hiver, il est possible de paramétrer la centrale pour ne plus tenir compte du changement d'heure été/hiver ou de modifier les dates de changement d'heure été/hiver.

### Services pré-programmés

La présence dans votre centrale **PROVIC** des services de **La Poste**, **EDF GDF** et **France Télécom** rend votre centrale utilisable par ces 3 opérateurs dès sa mise en service, sans paramétrage spécifique.

- **Service « La Poste Service Universel »**  
Jour(s) autorisé(s) : lundi, mardi, mercredi, jeudi, vendredi, samedi  
Plage(s) autorisée(s) : 04h00 → 23h00  
Code service : 000007AA
- **Service « La Poste Autres Services »**  
Jour(s) autorisé(s) : lundi, mardi, mercredi, jeudi, vendredi, samedi, dimanche  
Plage(s) autorisée(s) : 04h00 → 23h00  
Code service : 000007AB

**Attention :** *Veillez vous assurer que le bureau de poste du lieu de l'installation est équipé du système **VIGIK**. Dans le cas contraire, prenez contact avec votre receveur.*

- **Service « EDF-GDF »**  
Jour(s) autorisé(s) : lundi, mardi, mercredi, jeudi, vendredi, samedi, dimanche  
Plage(s) autorisée(s) : 00h00 → 24h00  
Code service : 000007AC

**Attention :** *Le fait d'installer le système **VIGIK** avec le code service **EDF-GDF** ne sous-entend pas que les agents puissent accéder à votre immeuble par ce biais. Pour que les agents puissent accéder, il faut impérativement que l'agence clientèle **EDF-GDF SERVICES** de votre localité soit, elle aussi, équipée du système **VIGIK**. Nous vous invitons donc à prendre directement contact avec votre agence clientèle.*

- **Service « France Télécom »**  
Jour(s) autorisé(s) : lundi, mardi, mercredi, jeudi, vendredi, samedi, dimanche  
Plage(s) autorisée(s) : 00h00 → 24h00  
Code service : 000007AD

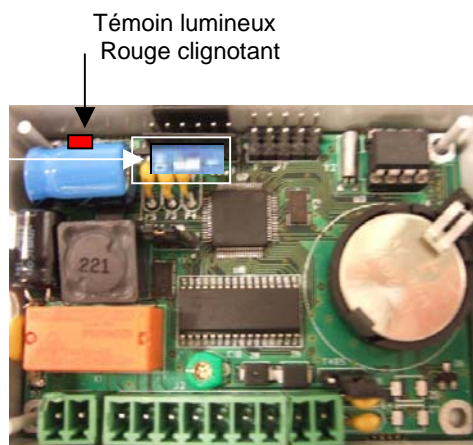
**Attention :** *Le fait d'installer le système **VIGIK** avec le code service **France Télécom** ne sous-entend pas que les agents puissent accéder à votre immeuble par ce biais. Pour que les agents puissent accéder, il faut impérativement que l'agence commerciale **France Télécom** de votre localité soit, elle aussi, équipée du système **VIGIK**. Nous vous invitons donc à prendre directement contact avec votre agence clientèle.*

## MISE EN ŒUVRE RAPIDE

### Enregistrement d'un badge maître

1. La centrale étant sous-tension, placer le cavalier SW1 en position PROGRAMMATION.  
Le témoin rouge de la centrale clignote rapidement pour indiquer la prise en compte du mode PROGRAMMATION. Le mode PROGRAMMATION est signalé sur la tête de lecture par un clignotement ROUGE/VERT.

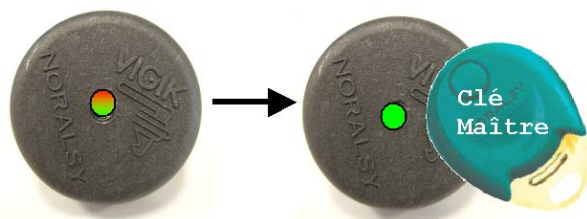
Cavalier SW1 :  
Position 1 = normal  
Position ON = programmation



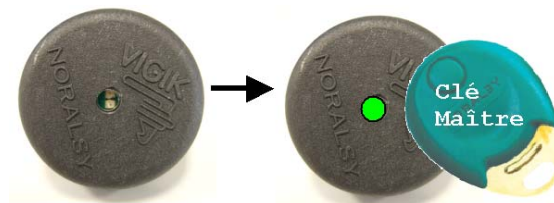
Alimentation  
12V = ou ~

2. Présentez un badge devant la tête de lecture. La création du badge maître est confirmée sur la LED de la tête de lecture éclairée en **VERT fixe** durant **3 secondes**, puis clignote **ROUGE/VERT**.

3. Remplacez le cavalier **SW1** en position **NORMAL**.  
Le témoin rouge de la centrale clignote lentement pour indiquer la prise en compte du mode NORMAL. La LED de la tête de lecture est **ETEINTE** en mode NORMAL.



4. Présenter la clé devant le lecteur de proximité pour vérifier qu'il est correctement programmé.  
Le badge maître n'ouvre pas la porte lors d'une première présentation. Pour ouvrir la porte avec le badge maître, vous devez donc le présenter 2 fois sur le lecteur.  
La LED verte de la tête s'allume en **VERT fixe** pendant **10 secondes** et le relais de sortie est commandé.



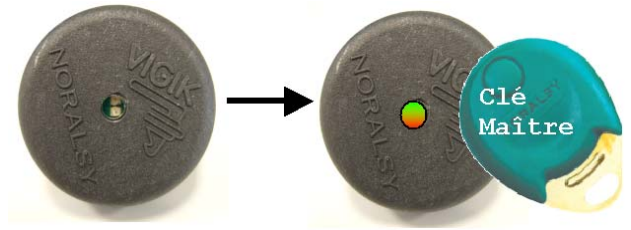
Remarque : Durant le mode programmation, l'ouverture de la porte par badge ou bouton poussoir est inhibée.

### Remplacement d'un badge maître

La centrale ne reconnaît qu'un seul badge maître (le dernier enregistré). Pour annuler un badge maître il suffit d'en enregistrer un autre.

## Enregistrement des badges résidents

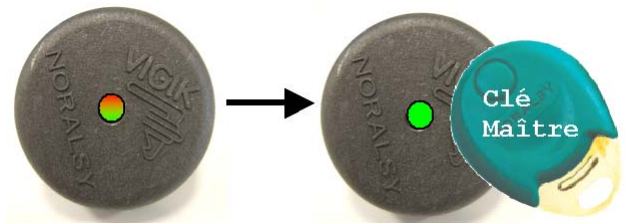
1. Présenter le badge maître devant la tête de lecture.  
La LED de la tête de lecture clignote **ROUGE/VERT** pour signaler que la centrale est prête à enregistrer des badges résidents.



2. Présenter les badges résidents à enregistrer devant la tête de lecture **un par un**. La LED de la tête de lecture est allumée en **VERT fixe pendant 1 seconde** pour signaler l'enregistrement du badge, puis clignote **ROUGE/VERT**.  
*En cas d'appui sur le bouton de sortie, la centrale commande l'ouverture de la porte et quitte le mode apprentissage. Après 15 secondes d'inactivité la centrale quitte le mode d'apprentissage des badges résidents.*



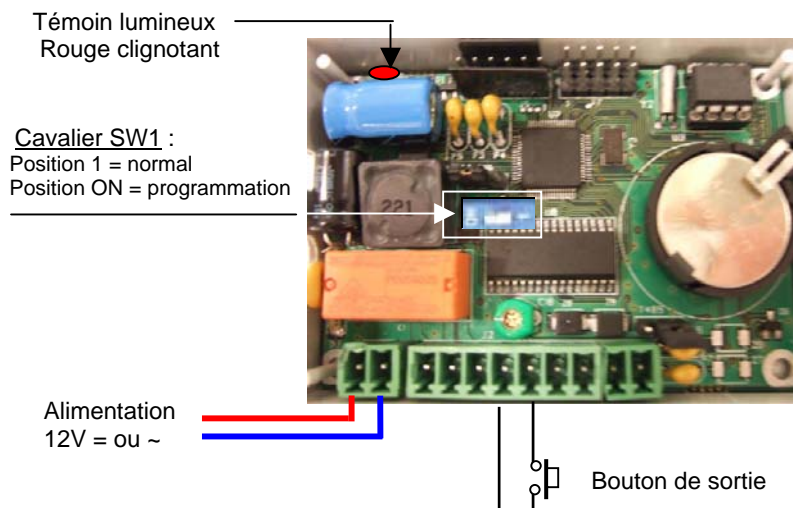
3. Présenter à nouveau le badge maître avant de quitter le mode apprentissage des badges résidents.  
La LED de la tête de lecture s'allume **VERT fixe pendant 10 secondes**, le relais de sortie est commandé.



## Réglage de la temporisation d'ouverture

La temporisation d'ouverture est réglable sur une plage allant de 1s à 99s. En sortie d'usine la temporisation est réglée à 5 secondes. Pour modifier la temporisation d'ouverture de porte :

1. Mettre la centrale sous-tension avec le cavalier SW1 en mode NORMAL
2. Mettre le cavalier SW1 en mode PROGRAMMATION. Le témoin rouge de la centrale clignote rapidement pour indiquer la prise en compte du mode PROGRAMMATION.



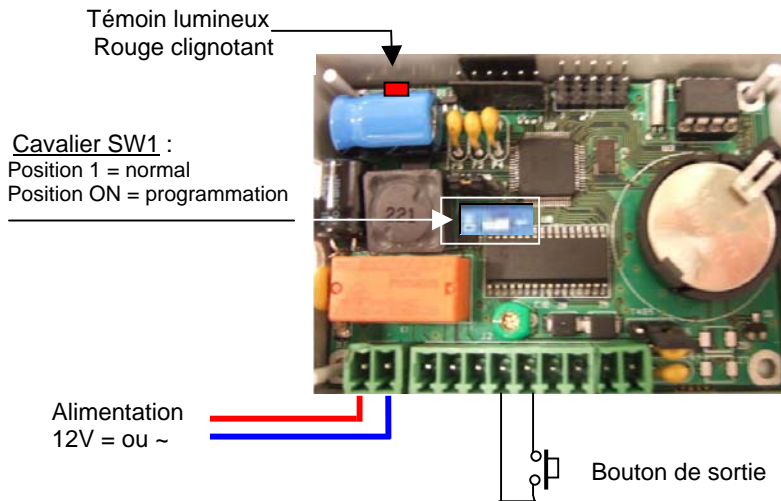
3. Puis appuyer sur le bouton de sortie. La temporisation est alors fixé à la valeur minimum de 1 seconde. Chaque nouvel appui sur le bouton de sortie incrémente la temporisation de 1 seconde, le voyant rouge est éclairé lors de chaque appui.
4. Remplacer le cavalier SW1 en mode NORMAL.

Remarque : Durant le mode programmation, l'ouverture de la porte par badge ou bouton poussoir est inhibée.

## Suppression de tous les badges enregistrés : Résidents + Badge maître

Il faut au préalable disposer du badge maître ou sinon le remplacer par un nouveau badge maître.

1. Mettre la centrale hors-tension et placer le cavalier SW1 en mode PROGRAMMATION.
2. Mettre la centrale sous-tension.



3. Présenter le badge maître devant la tête de lecture pour placer la centrale en mode maître.



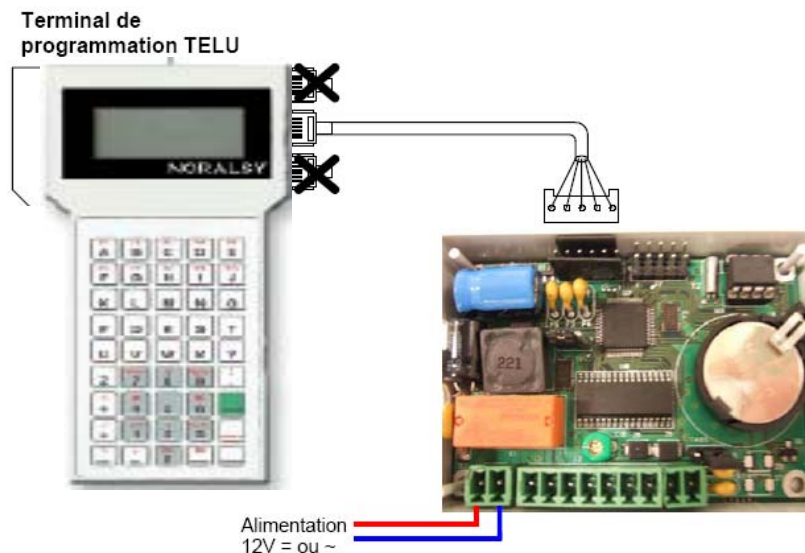
4. Appuyer sur le bouton de sortie pendant 30 secondes, le témoin lumineux de la centrale est rouge fixe (la LED de la tête de lecture est éteinte). Si l'appui dure moins de 30 secondes la demande d'effacement des badges est annulée.
5. A l'issu des 30 secondes les badges résidents et le badge maître sont effacés. Le témoin lumineux de la centrale clignote lentement durant l'effacement qui dure quelques secondes. La fin de l'effacement des badges est signalé par un clignotement rapide du voyant de la centrale.
6. Replacer le cavalier SW1 en mode NORMAL.



## PARAMETRAGE DE LA CENTRALE AVEC LA TELU

### Raccordement du terminal de programmation TELU

Si, vous disposez d'un terminal de programmation TELU-A, utilisez le guide utilisateur TELU-A pour les détails de programmation.



### Sélection du mode sur le terminal

TELU V2.25  
SELECTIONNEZ LE  
MODE PAR LES  
FLECHES ET ENTER

#### Ecran d'accueil du terminal de programmation TELU

CENTRALES  
AUTONOMES

A partir de l'écran d'accueil, faire défiler les modes en utilisant les flèches ↑ et ↓ jusqu'à l'écran intitulé **CENTRALES AUTONOMES**.

Appuyer sur la touche **ENTER**.

CENTRALES  
EVExxx

A partir de l'écran précédent, faire défiler les centrales en utilisant les flèches ↑ et ↓ jusqu'à l'écran intitulé **CENTRALES EVEXXX**.

Appuyer sur la touche **ENTER**.

EVExxx  
VOTRE  
MOT DE PASSE

Saisir le code secret de la centrale (4 chiffres, **0000** en sortie d'usine).

Appuyer sur la touche **ENTER**.

NORALSY EVEXXXX  
PROVIC ONE-X2  
V1.3  
FLECHES ET ENTER

*Ecran d'accueil* : La première ligne indique la famille de la centrale ;

La deuxième ligne l'identifiant du logiciel de la centrale.

La troisième ligne la version logicielle de la centrale

## Changer le code secret de la centrale

Par sécurité, l'accès au paramétrage est protégé par un code secret à 4 chiffres. En sortie d'usine, ce code secret est fixé à **0000**. Nous vous recommandons de modifier ce code afin de protéger l'accès au paramétrage de votre centrale.

MOT DE PASSE	A partir de l'écran d'accueil, faire défiler les modes en utilisant les flèches ↑ et ↓ jusqu'à l'écran intitulé « Mot de passe ». Appuyer sur la touche <b>ENTER</b> .
TAPEZ VOTRE NOUVEAU MOT DE PASSE PUIS ENTER	Taper le nouveau code secret. Appuyer sur la touche <b>ENTER</b> .
CONFIRMER NOUVEAU MOT DE PASSE PUIS ENTER	Taper une seconde fois le nouveau code secret. Appuyer sur la touche <b>ENTER</b> .
EVExxx VOTRE MOT DE PASSE	Saisir le nouveau code secret pour accéder de nouveaux au paramétrage. Appuyer sur la touche <b>ENTER</b> .

## Connaître la version du logiciel de la centrale

La version du logiciel de votre centrale **PROVIC** peut être consultée à l'aide du terminal de programmation TELU.

TELU V2.25 SELECTIONNEZ LE MODE PAR LES FLECHES ET ENTER	Revenir à l'écran d'accueil de la TELU
CENTRALES EVExxx	A partir de l'écran précédent, faire défiler les centrales en utilisant les flèches ↑ et ↓ jusqu'à l'écran intitulé <b>CENTRALES EVEXXX</b> . Appuyer sur la touche <b>ENTER</b> .
EVExxx VOTRE MOT DE PASSE	Saisir le code secret de la centrale (4 chiffres, <b>0000</b> en sortie d'usine). Appuyer sur la touche <b>ENTER</b> .
NORALSY EVEXXXX PROVIC ONE-X2 V1.3 FLECHES ET ENTER	<i>Ecran d'accueil</i> : La première ligne indique la famille de la centrale ; La deuxième ligne l'identifiant du logiciel de la centrale. La troisième ligne la version logicielle de la centrale

## Régler la date et l'heure avec la TELU

**Rappel :** Votre centrale est mise à l'heure en usine. Cette programmation est sauvegardée pour une durée de cinq ans même en l'absence d'alimentation extérieure. La précision de l'horloge, supérieure aux contraintes exigées par le label **VIGIK**, garantit le bon fonctionnement du système pendant plusieurs années sans avoir à régler l'heure.

EVExxx SELECTIONNEZ LE MODE PAR LES FLECHES ET ENTER	Revenir à l'écran d'accueil du paramétrage de l'EVE
DATE ET TEMPORISATIONS DE GACHES	Faire défiler les modes en utilisant les flèches ↑ et ↓ jusqu'à l'écran intitulé « Date et temporisations de gâches ». Appuyer sur la touche <b>ENTER</b> .
METTRE A JOUR LA DATE	Faire défiler les modes en utilisant les flèches ↑ et ↓ jusqu'à l'écran intitulé « Régler l'horloge ». Appuyer sur la touche <b>ENTER</b> .
MISE A JOUR DATE DATE:16-05-1974 HEURE:20-17 HIV(0)/ETE(1):1	La date et l'heure actuelles de la centrale sont affichées. Saisir la date et l'heure souhaitées. Préciser si l'heure saisie est une heure d'hiver (0) ou une heure d'été (1). Appuyer sur la touche <b>ENTER</b> pour valider les modifications, <b>ESC</b> pour annuler.

**Avertissement :** Pour gérer les horaires d'accès, le système **VIGIK** prend en compte l'heure légale en vigueur au moment de la présentation du badge devant la porte (heure d'été ou heure d'hiver). Prenez garde à bien indiquer l'heure légale en vigueur lors du réglage de l'horloge, sans quoi les horaires d'accès des badges ne seraient plus garantis.

## Régler les temporisations des gâches

Chaque porte de votre centrale dispose d'une temporisation d'ouverture réglable individuellement, de 0 à 99 secondes par pas de 1 seconde. La valeur « 0 » correspond à une impulsion de commande d'une durée de 200 ms, utilisable dans le cas du relayage de la commande d'ouverture de porte.

Le réglage de la temporisation peut également s'effectuer sans le terminal de programmation TELU, directement à l'aide des poussoirs de programmation.

EVExxx SELECTIONNEZ LE MODE PAR LES FLECHES ET ENTER	Revenir à l'écran d'accueil du paramétrage de l'EVE
DATE ET TEMPORISATIONS DE GACHES	Faire défiler les modes en utilisant les flèches ↑ et ↓ jusqu'à l'écran intitulé « Date et temporisations de gâches ». Appuyer sur la touche <b>ENTER</b> .
REGLER TEMPORISATIONS DE GACHES	Faire défiler les modes en utilisant les flèches ↑ et ↓ jusqu'à l'écran intitulé « Régler temporisations de gâches ». Appuyer sur la touche <b>ENTER</b> .
TEMPORISATIONS P1:05s P2:05s P3:05s P4:05s	Saisir la temporisation souhaitée pour chacune des portes. Attention : sur la centrale PROVIC ONE, seule la porte 1 est utilisée Appuyer sur la touche <b>ENTER</b> pour valider les modifications, <b>ESC</b> pour annuler.

## Gérer les résidents

Avec la centrale PROVIC ONE, l'ajout des résidents peut s'effectuer sans terminal de programmation (badge maître).

UTILISEZ LES RESIDENTS AVEC NOMS : ---1 SANS NOMS : ---2
AJOUTER RESIDENTS

Tapez «2».

Le menu «1» n'est pas utilisable avec la centrale PROVICONE.

Appuyer sur la touche **ENTER**.

## Ajouter un résident

AJOUTER RESIDENT
N° de titre : NUM :    ST :
PORTES ASSOCIEES POR.1:1 POR.2:1 POR.3:1 POR.4:1 NUM:0001
AJOUTER
OUI 1        NON 2

Saisissez le N° de titre du résident (code clé) et appuyer sur **ENTER**.

Saisissez ensuite un N° de semaine type (ST), puis appuyer sur la touche **ENTER**.

*Saisie des portes autorisées au résident :*

Sur la centrale PROVICONE, seule la porte 1 est utilisée.

**Ecran de confirmation de l'ajout du résident :** Lorsque toutes les informations concernant le résident sont validées, la centrale **EVE** vous demande de confirmer l'ajout du résident. A l'apparition de l'écran ci-contre, appuyer sur la touche **ENTER** pour ajouter le résident dans le répertoire de la centrale. Sinon, tapez **ESC**.

## Supprimer un ou des résidents

SUPPRIMER RESIDENT
-----------------------

L'écran suivant vous permet de choisir entre la suppression de tous les résidents en appuyant sur la touche « 2 » du clavier, ou la suppression d'un seul résident en appuyant sur la touche « 1 ».

0001RESIDENT(S) SUPPRIMER	
UN RESIDENT	1
LES RESIDENTS	2

**Confirmation de la suppression de tous les résidents :** Si vous décidez de supprimer tous les résidents, la centrale vous demande confirmation sur l'écran.

Si vous choisissez la suppression d'un seul résident, la centrale vous propose de chercher dans le répertoire le résident à supprimer, par son nom ou par son code clé, ou encore de rechercher manuellement le résident, en faisant défiler la liste des résidents programmés dans la centrale, à l'aide des touches ↑ et ↓.

SELECTIONNEZ LE RESIDENT PAR NOM OU ↑↓	1
CODE	2

*Sélection d'un résident par son nom ou par son code clé*

ENTREZ LE CODE DU RESIDENT PUIS ENTER
1239900001

**Ecran de saisie du code du résident :**

En appuyant sur la touche « 2 », l'écran ci-contre vous demande de saisir le code du résident à supprimer. Tapez le code du résident dans la zone en gris, Appuyer sur la touche **ENTER** pour valider, sinon appuyer sur touche **ESC**.

SUPPRIMER
OUI--1        NON--2

**Confirmation de la suppression du résident**

Confirmer sa suppression en tapant « 1 », ou bien ignorer en tapant « 2 ».

Pour retourner au menu de sélection du mode du terminal, taper **ESC** autant de fois que nécessaire.

## Mise à jour des semaines types

METTRE A JOUR SEMAINES TYPES
4                      ↑↓
SEMAINE TYPE:01 L:00 M:00 M:00 J:00 V:00 S:00 D:00

Accès au paramétrage des semaines types :

Une semaine type permet de définir un horaire type, pour chacun des jours de la semaine. On obtient alors un groupement de tranches horaires, par jour de la semaine.

*Affichage d'une semaine type* : L'écran ci-contre montre l'ensemble des jours composant la semaine type 01. Pour chacun des jours il a été programmé l'horaire type : 00.

Les touches flèches ↑ et ↓ permettent de sélectionner la semaine type à modifier (Semaine type n°01 à n°14). Le curseur de saisie est positionné sur le Lundi (L :).

Modifiez la valeur pour ce jour puis appuyez sur **ENTER**, ou bien appuyez directement sur la touche **ENTER** pour passer au jour suivant sans effectuer de modification.

## Mise à jour des horaires types

METTRE A JOUR HORAIRE TYPES
5                      ↑
SELECTIONNEZ L'HORAIRE TYPE PAR LES FLECHES ET ENTER

Accès au paramétrage des horaires type :

Un horaire type permet de définir deux tranches horaires. Par exemple : 8h30 → 12h30 et 14h00 → 17h00 constituent un horaire type. Les horaires types allant du n°01 au n°14 sont programmables par le gestionnaire.

*Sélection de l'horaire type par l'intermédiaire des flèches* :

L'écran ci-contre permet de faire défiler les différents horaires types, par action sur les touches de flèches ↑ et ↓.

L'écran ci-contre permet de modifier l'horaire type sélectionné.

HORAIRE TYPE:02
DEBUT            FIN
08H:30M    12H:30M
14H:00M    17H:00M

*Modification de l'horaire type n°2* : Le curseur est positionné au départ sur l'heure de début de la première tranche horaire, il suffit alors de taper un nombre pour cette tranche, puis de taper sur la touche **ENTER**, ou bien de taper sur la touche **ENTER** directement, pour passer au nombre suivant sans faire de modification.

## CREATION AUTOMATIQUE DE RESIDENTS

CREATION AUTOMATIQUE DE RESIDENTS
6                      ↑

A partir du menu **RESIDENTS**, sélectionnez à l'aide des flèches la fenêtre **CREATION AUTOMATIQUE DE RESIDENTS**, ou bien tapez directement « 6 », puis appuyez sur la touche **ENTER**. La création automatique de résidents permet, en une seule opération, de programmer un certain nombre de résidents dans la centrale, selon des critères définis par l'utilisateur et modifiables par le gestionnaire. Ces critères associés sont :

- Semaine type 00, Tranche horaire 00 : accès autorisé 24h/24h.
- Autorisation d'accès programmable par PORTE : 1 à 4 selon centrales.
- Validité de la clé : du 01/01/1998 au 01/01/2020.

ENTREZ CODE RES.
ST:00
NOMBRE:        0029

Vous entrez alors dans la fenêtre de création automatique ci-contre.

Il s'agit maintenant d'entrer le code de la première clé du lot (dans la mesure où elles se suivent), puis définir la semaine type (sur deux chiffre soit « 05 », si semaine type 5) et enfin de définir le nombre de clés résidents à valider (sur quatre chiffres, soit « 0070 », si 70 résidents). Tapez **ENTER**, et vous passerez au menu suivant **PORTES ASSOCIEES** continuez en suivant les instructions indiquées dans le paragraphe- **AJOUTER RESIDENT**.

Il est possible de vérifier, après la création d'un certain nombre de résidents, que le compteur de résidents libres à bien pris en compte votre création automatique, en revenant dans le menu de « création automatique de résidents ».

Après avoir vérifié l'état du compteur de résidents restants, vous avez la possibilité, soit de créer un nouveau groupe de résidents, en tapant le nouveau code clé, suivi de la semaine type et du nombre de résidents à créer, ou encore de sortir de cet écran de création, en tapant sur la touche **ESC**.

# PARAMETRAGE VIGIK AVEC LA TELU

## Principes

### Présentation des services et des cartes de service

La sécurité du système **VIGIK** repose sur l'utilisation d'un algorithme informatique très puissant pour la vérification de l'authenticité des badges, le RSA.

Lors de la programmation du badge de ses préposés ou agents, l'entreprise ou l'organisme émetteur effectue une **signature** du badge à partir d'une clé informatique dont il est le seul détenteur ; c'est la **clé privée de l'opérateur VIGIK**.

Lorsqu'un badge **VIGIK** est présenté sur une porte, la centrale commence par vérifier que le badge donne bien accès à l'immeuble concerné, puis elle doit vérifier que la **signature** présente sur le badge provient bien de l'**opérateur** indiqué. Pour cela, elle confronte cette signature à une clé informatique qu'elle connaît déjà, la **clé publique de l'opérateur**.

Pour que votre centrale autorise l'accès aux préposés ou agents d'un **opérateur VIGIK** donné, vous devez donc lui fournir les **clés publiques** des opérateurs que vous acceptez dans votre immeuble. Pour cela, chaque opérateur vous remet une carte à puce nommée « **Carte de service VIGIK** ». Cette carte contient la clé publique ainsi que ses horaires et jours d'accès souhaités.

A l'aide du terminal de programmation **TELU**, vous allez lire cette carte à puce et transmettre la clé publique qu'elle contient à votre centrale **EVE190**.

**Attention :** La carte à puce qui vous est remise par l'opérateur (Carte de Services) doit toujours être insérée dans le terminal de programmation **puce en dessous**.



**Rappel :** NORALSY a préprogrammé votre centrale **PROVIC** avec les cartes de services fournies par **La Poste**, **EDF GDF** et **France Télécom**.

### Personnalisation des droits

La signature électronique des badges **VIGIK** garantit que seuls les préposés ou agents des opérateurs **VIGIK** déclarés dans votre centrale **PROVIC** seront autorisés à entrer.

La ou les plages de validité du badge **VIGIK** est déterminée par l'opérateur et correspond logiquement aux horaires d'intervention du préposé ou de l'agent. Si vous souhaitez restreindre vous-même les horaires d'accès de **tous les préposés ou agent d'un opérateur**, vous pouvez **modifier les droits du service** dans la centrale.

Ainsi, vous pouvez définir :

- **Les jours d'accès autorisés**, en sélectionnant individuellement le jours du lundi au dimanche,
- **Les heures d'accès autorisées**, sur 3 plages horaires,
- **Les portes autorisées**, permettant ainsi de restreindre l'accès du service à seulement certaines portes de votre centrale 4 portes.

**Remarque** Lorsque vous mettez à jour un service (carte de service contenant le même code que l'un des services déjà présent dans la centrale), les droits du service –jours et plages horaires d'accès– sont remplacées par les

données contenues dans la carte de service et définies par l'opérateur lui-même.  
Seules les autorisations d'accès par porte sont conservées.

## Accéder au paramétrage des services

Raccordez le terminal de programmation **TELU** conformément au paragraphe précédent.

TELU V2.25 SELECTIONNEZ LE MODE PAR LES FLECHES ET ENTER	<i>Ecran d'accueil du terminal de programmation TELU</i>
CENTRALES AUTONOMES	A partir de l'écran d'accueil, faire défiler les modes en utilisant les flèches ↑ et ↓ jusqu'à l'écran intitulé « Centrales autonomes ». Appuyer sur la touche <b>ENTER</b> .
CENTRALES EVExxx	A partir de l'écran d'accueil, faire défiler les modes en utilisant les flèches ↑ et ↓ jusqu'à l'écran intitulé « Centrales famille EVE ». Appuyer sur la touche <b>ENTER</b> .
EVExxx VOTRE MOT DE PASSE	Saisir le code secret de la centrale (4 chiffres). Appuyer sur la touche <b>ENTER</b> .
EVExxx SELECTIONNEZ LE MODE PAR LES FLECHES ET ENTER	<i>Ecran d'accueil du paramétrage des centrales EVE</i>
SERVICES	A partir de l'écran d'accueil, faire défiler les modes en utilisant les flèches ↑ et ↓ jusqu'à l'écran intitulé « Services ». Appuyer sur la touche <b>ENTER</b> .

## Consulter la liste des services présents dans la centrale

*Ce mode n'est accessible que si au moins un service est présent dans la centrale.*

SERVICES CONSULTATION MODIFICATION	A partir de l'écran « Services », faire défiler les modes en utilisant les flèches ↑ et ↓ jusqu'à l'écran intitulé « Services - Consultation / Modification ». Appuyer sur la touche <b>ENTER</b> .
2 SERVICE(S) SELECTIONNER UN SERVICE PAR LES FLECHES ET ENTER	L'écran affiche le nombre de services présents dans la carte de service. Faire défiler les services avec les flèches ↑ et ↓.
SERVICE 000007AA LA POSTE SERVICE UNIVERSEL VER.001 MODIF?	L'écran affiche les informations des services présents dans la centrale. Faire défiler les services avec les flèches ↑ et ↓.

**Appuyer sur la touche ENTER pour passer en mode modification du service sélectionné.**

Pour consulter le détail d'un service (autorisations par porte, horaires et jours d'accès), passer également en mode **modification**.

**Appuyer sur la touche ESC pour revenir au mode précédent.**

## Modifier ou consulter les paramètres d'un service

Ce mode n'est accessible que si au moins un service est présent dans la centrale.

SERVICES CONSULTATION MODIFICATION	A partir de l'écran « Services », faire défiler les modes en utilisant les flèches ↑ et ↓ jusqu'à l'écran intitulé « Services - Consultation / Modification ».  Appuyer sur la touche <b>ENTER</b> .
2 SERVICE(S) SELECTIONNER UN SERVICE PAR LES FLECHES ET ENTER	L'écran affiche les nombre de services présents dans la carte de service. Faire défiler les services avec les flèches ↑ et ↓.
SERVICE 000007AA LA POSTE SERVICE UNIVERSEL VER.001 MODIF?	L'écran affiche les informations des services présents dans la centrale. Faire défiler les services avec les flèches ↑ et ↓. Appuyer sur la touche « Enter » pour passer en mode modification du service sélectionné.

## Modifier ou consulter les portes autorisées

SERVICE 000007AA PORTES AUTORISEES	A partir de l'écran d'accueil du service, faire défiler les modes en utilisant les flèches ↑ et ↓ jusqu'à l'écran intitulé « Portes autorisées ».  Appuyer sur la touche <b>ENTER</b>
PORTES AUTORISEES P1:0 P2:1 P3:1 P4:1	Pour chaque porte, « 1 » signifie autorisé, « 0 » signifie interdit. Sur la centrale PROVIC-ONE , seule la porte 1 est utilisée  Appuyer sur la touche <b>ENTER</b> pour valider les modifications, <b>ESC</b> pour annuler.

## Modifier ou consulter les jours autorisés

SERVICE 000007AA JOURS AUTORISES	A partir de l'écran d'accueil du service, faire défiler les modes en utilisant les flèches ↑ et ↓ jusqu'à l'écran intitulé « Jours autorisés ».  Appuyer sur la touche « Enter ».
JOURS AUTORISES L:1 M:1 M:1 J:1 V:1 S:0 D:0	Pour chaque jour, « 1 » signifie autorisé, « 0 » signifie interdit.  Appuyer sur la touche <b>ENTER</b> pour valider les modifications, <b>ESC</b> pour annuler.

## Modifier ou consulter la plage horaire numéro 1

SERVICE 000007AA PLAGE 1	A partir de l'écran d'accueil du service, faire défiler les modes en utilisant les flèches ↑ et ↓ jusqu'à l'écran intitulé « Plage 1 ».  Appuyer sur la touche <b>ENTER</b> .
DEFINIR PLAGE 1 06:30 - 17:30	Indiquer l'heure de début et l'heure de fin de la plage horaire numéro 1 du service. Réduire la plage à « 00:00-00:00 » pour la dévalider.  Appuyer sur la touche <b>ENTER</b> pour valider les modifications, <b>ESC</b> pour annuler.

## Modifier ou consulter la plage horaire numéro 2

SERVICE 000007AA PLAGE 2	A partir de l'écran d'accueil du service, faire défiler les modes en utilisant les flèches ↑ et ↓ jusqu'à l'écran intitulé « Plage 2 ».  Appuyer sur la touche <b>ENTER</b> ..
DEFINIR PLAGE 2 18:00 - 19:00	Indiquer l'heure de début et l'heure de fin de la plage horaire numéro 2 du service. Réduire la plage à « 00:00-00:00 » pour la dévalider.  Appuyer sur la touche <b>ENTER</b> . pour valider les modifications, <b>ESC</b> pour annuler.



## Modifier ou consulter la plage horaire numéro 3

SERVICE 000007AA  
PLAGE 3

A partir de l'écran d'accueil du service, faire défiler les modes en utilisant les flèches ↑ et ↓ jusqu'à l'écran intitulé « Régler plage 3 ».

Appuyer sur la touche **ENTER**.

DEFINIR PLAGE 3  
00:00 - 00:00

Indiquer l'heure de début et l'heure de fin de la plage horaire numéro 3 du service. Réduire la plage à « 00:00-00:00 » pour la dévalider.

Appuyer sur la touche **ENTER** pour valider les modifications, **ESC** pour annuler.

## Ajouter un service

Ce mode n'est accessible que si le nombre de services présents dans la centrale est inférieur au nombre maximum de services qu'elle peut accueillir.

AJOUTER  
SERVICE

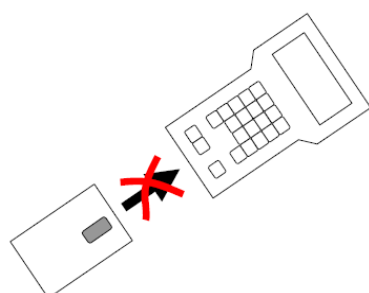
A partir de l'écran « Services », faire défiler les modes en utilisant les flèches ↑ et ↓ jusqu'à l'écran intitulé « Ajouter service ».

Appuyer sur la touche **ENTER**.

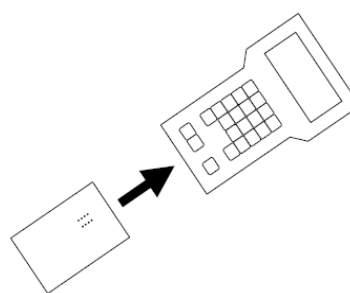
INSERER LA CARTE  
DE SERVICE

L'écran vous invite à insérer votre carte de service dans le lecteur de cartes à puces du terminal de programmation.

Insérer la carte de service de l'opérateur **puce en dessous**.



Retourner la carte



Insertion de la carte de service **puce en dessous**

### Remarque

Si une carte à puce est déjà présente dans le lecteur, l'écran « Insérer la carte de service » n'apparaît pas.

2 SERVICE(S)  
SELECTIONNER UN  
SERVICE PAR LES  
FLECHES ET ENTER

L'écran affiche le nombre de services présents dans la carte de service. Faire défiler les services avec les flèches ↑ et ↓.

SERVICE 000007AA  
LA POSTE SERVICE  
UNIVERSEL  
VER.001 AJOUT?

L'écran affiche les informations des services présents dans la carte. Faire défiler les services avec les flèches ↑ et ↓. Appuyer sur la touche **ENTER** pour ajouter le service sélectionné. Appuyer sur la touche **ESC** pour quitter le mode d'ajout de service.

AJOUTER SERVICE  
LA POSTE SERVICE  
UNIVERSEL  
OUI---1 NON---2

L'écran demande confirmation. Appuyer sur la touche «1» pour confirmer, «2» pour annuler.

TRANSFERT  
EN COURS...

Si vous répondez OUI, le contenu de la carte de service est transféré vers la centrale.

**L'écran affiche le message « Transfert en cours » durant quelques secondes. Ne pas retirer la carte du lecteur durant ce transfert.**

**Remarque :** Le service nouvellement **ajouté** à la centrale utilise les paramètres suivants :

**Service autorisé sur toutes les portes de la centrale**

**Jours de validités, plages 1, 2 et 3 correspondant aux valeurs lues dans la carte (et proposées par l'opérateur lui-même)**

**Si ces paramètres ne conviennent pas, utiliser la fonction « Modifier les paramètres d'un service » pour personnaliser les jours de validité, les plages 1, 2 et 3, ainsi que les portes autorisées pour ce service.**

## Cas particulier d'un service déjà présent dans la centrale

Si le code de service que vous tentez d'ajouter est déjà présent dans la centrale, le terminal de programmation vous demande confirmation avant de le remplacer.

SERVICE EXISTANT ECRASEMENT DU SERVICE ? OUI---1 NON---2
---

Si vous souhaitez remplacer le service connu de la centrale par la nouvelle version contenue dans la carte de service, appuyer sur la touche « 1 ».

Pour refuser le remplacement, appuyer sur la touche « 2 ».

**Remarque :** Le service **remplacé** utilise les paramètres suivants :

**Jours de validités, plages 1, 2 et 3 correspondant aux valeurs lues dans la carte**  
(les paramètres éventuellement personnalisés au préalable ne sont pas conservés)

**Les autorisations par portes sont conservées** Si ces paramètres ne conviennent pas, utiliser la fonction « Modifier les paramètres d'un service » pour personnaliser les jours de validité, les plages 1, 2 et 3, ainsi que les portes autorisées pour ce service.

## Remplacer un service existant

Ce mode n'est accessible que si au moins un service est présent dans la centrale.

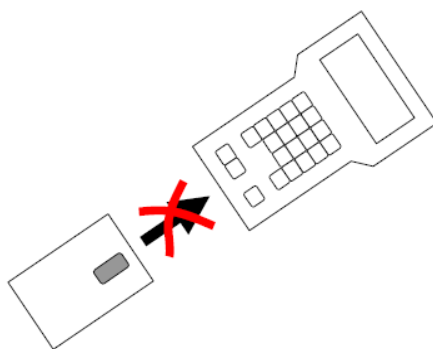
REPLACER SERVICE
INSERER LA CARTE DE SERVICE

A partir de l'écran « Services », faire défiler les modes en utilisant les flèches ↑ et ↓ jusqu'à l'écran intitulé « Remplacer service ».

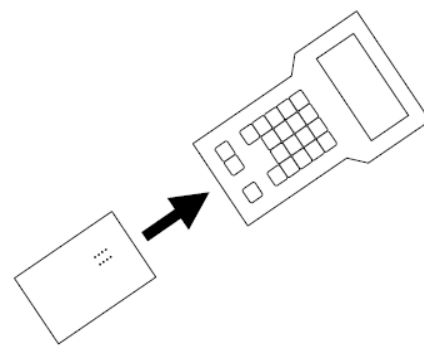
Appuyer sur la touche **ENTER**.

L'écran vous invite à insérer votre carte de service dans le lecteur de cartes à puces du terminal de programmation.

Insérer la carte de service de l'opérateur **puce en dessous**.



Retourner la carte



Insertion de la carte de service **puce en dessous**

**Remarque :** Si une carte à puce est déjà présente dans le lecteur, l'écran « Insérer la carte de service » n'apparaît pas.

2 SERVICE(S) SELECTIONNER UN SERVICE PAR LES FLECHES ET ENTER
SERVICE 000007AA LA POSTE SERVICE UNIVERSEL VER.001 REMPL.?
REPLACER SERVICE LA POSTE SERVICE UNIVERSEL OUI---1 NON---2

L'écran affiche les nombre de services présents dans la carte de service.  
Faire défiler les services avec les flèches ↑ et ↓.

L'écran affiche les informations des services présents dans la carte.  
Faire défiler les services avec les flèches ↑ et ↓. Appuyer sur la touche **ENTER** pour remplacer le service sélectionné. Appuyer sur la touche **ESC** pour quitter le mode de remplacement de service.

L'écran demande confirmation.

Appuyer sur la touche «1» pour confirmer, «2» pour annuler.

## Si le service est déjà présent dans la centrale...

TRANSFERT  
EN COURS...

Si le service est déjà présent dans la centrale, le remplacement s'effectue et l'écran affiche le message « Transfert en cours ».

**Ne pas retirer la carte du lecteur durant le transfert.**

**Remarque :** Le service **remplacé** utilise les paramètres suivants :

**Jours de validités, plages 1, 2 et 3 correspondant aux valeurs lues dans la carte**  
(les paramètres éventuellement personnalisés au préalable ne sont pas conservés)

Si ces paramètres ne conviennent pas, utiliser la fonction « Modifier les paramètres d'un service » pour personnaliser les jours de validité, les plages 1, 2 et 3.

## Si le service n'est pas présent dans la centrale...

ERREUR  
SERVICE  
INEXISTANT

L'écran signale qu'il est impossible d'effectuer le remplacement.  
Appuyer sur la touche **ESC**.

## Supprimer un ou plusieurs services

Ce mode n'est accessible que si au moins un service est présent dans la centrale.

SUPPRIMER  
SERVICE

A partir de l'écran « Services », faire défiler les modes en utilisant les flèches ↑ et ↓ jusqu'à l'écran intitulé « Supprimer service ».

Appuyer sur la touche **ENTER**.

2 SERVICE(S)  
SUPPRIMER  
UN SERVICE-----1  
LES SERVICES---2

Pour supprimer un seul service, appuyer sur la touche «1»

Pour supprimer tous les services, appuyer sur la touche «2»

## Supprimer un seul service

2 SERVICE(S)  
SELECTIONNER UN  
SERVICE PAR LES  
FLECHES ET ENTER

L'écran affiche le nombre de services présents dans la centrale.  
Faire défiler les services avec les flèches ↑ et ↓.

SERVICE 000007AA  
LA POSTE SERVICE  
UNIVERSEL  
VER.001 SUPPR.?

L'écran affiche les informations des services présents dans la carte.  
Faire défiler les services avec les flèches ↑ et ↓. Appuyer sur la touche « Enter » pour supprimer le service sélectionné. Appuyer sur la touche **ESC** pour quitter le mode de suppression de service

SUPPR. SERVICE  
LA POSTE SERVICE  
UNIVERSEL  
OUI---1 NON---2

L'écran demande confirmation.  
Appuyer sur la touche «1» pour confirmer, «2» pour annuler.

## Supprimer tous les services

2 SERVICE(S)  
SUPPRIMER TOUT ?  
OUI---1 NON---2

L'écran demande confirmation.  
Appuyer sur la touche «1» pour confirmer, «2» pour annuler.

## Fonction autodiagnostic et maintenance de premier niveau

### Vérification du bon fonctionnement de votre centrale

Le bon fonctionnement de votre centrale est indiquée par le clignotement du témoin lumineux rouge :

Rouge 2s + éteint 2s = bon fonctionnement

Un autodiagnostic est réalisé lors de la mise sous-tension de la centrale (EEPROM, interface 13.56MHz), puis périodiquement (EEPROM). Le bon fonctionnement de la centrale est également contrôlé en permanence par un watchdog matériel, qui en cas d'anomalie dans le déroulement du logiciel effectue une réinitialisation complète de la centrale.

Le témoin lumineux rouge indique signale les éventuelles anomalies :

- Clignotement rouge rapide = cavalier SW1 en position programmation.  
⇒ Modifier la position du cavalier SW1.
- Rouge permanent = défaut de communication avec interface 13.56MHz.  
⇒ La centrale est défectueuse : contacter le service après-vente.
- Rouge 1s + clignotement rapide + éteint 1s = Défaut mémoire EEPROM.  
⇒ Vérifier que lors d'une procédure de mise à jour, le sens de la mémoire EEPROM (sur support) n'est pas inversé. En cas d'inversion couper l'alimentation auxiliaire, placer la mémoire dans le sens correct puis remettre la centrale sous-tension.
- Clignotement rapide 1s + éteint 1s + clignotement lent. La mémoire présente sur le support est une EEPROM de mise à jour du logiciel.  
⇒ Il faut remplacer la mémoire Programme par la mémoire Donnée.
- Témoin lumineux éteint : vérifier avec un voltmètre la présence de l'alimentation auxiliaire sur le connecteur d'alimentation.  
⇒ Si la tension mesurée sur le connecteur d'alimentation de centrale est correct, la centrale est défectueuse : contacter le service après-vente.

### Comment vérifier le bon raccordement de la tête de lecture sans badge Vigik

Pour vérifier le raccordement correct de l'antenne, commandez l'ouverture de la porte par l'intermédiaire du bouton poussoir de sortie.

- Le voyant de la tête de lecture s'allume en VERT pendant 10 secondes : le raccordement de la tête de lecture est correct.
- Si le voyant de la tête de lecture s'allume en rouge pendant 10 secondes, le raccordement des deux fils de liaison avec la tête de lecture est inversé : inverser les deux fils de raccordement.
- Si aucun voyant de la tête de lecture ne s'allume, il faut vérifier le raccordement de la tête de lecture.

## **NORALSY CHENNEVIERES (94)**

SERVICES ADMINISTRATIFS

Tél. 01 49 62 20 20

SERVICES COMMERCIAUX

Tél. 01 49 62 20 15 – Fax. 01 49 62 20 25

SERVICE COMMANDE CLIENT

Tél. 01 49 62 20 00 – Fax. 01 49 62 20 10

COMPTOIR ENLEVEMENTS CLIENTS

**Z.I. – 16, RUE LAVOISIER – 94437 CHENNEVIÈRES/MARNE CEDEX**

## **NORALSY PARIS (75)**

COMPTOIR ENLEVEMENTS CLIENTS

SERVICE APRES-VENTE

Tél. 01 43 44 91 91 – Fax. 01 43 44 66 62

**16A, BOULEVARD DE REUILLY – 75012 PARIS**

## **NORALSY RHÔNE-ALPES (69)**

AGENCE COMMERCIALE

Tél. 04 78765180 – Fax. 04 78000652

**101, Bd JOLIOT CURIE – 69200 VENISSIEUX**

## **NORALSY SUR INTERNET**

<http://www.noralsy.com>